

Ерлер мен әйелдердің орташа айлық атаулы жалақысы



Қызметкердің 1 сағатта істелген жұмыс күшінің құны

| | 2012 | 2013 | 2014 | 2015 | 2016 |
|------------------------|---------|---------|---------|---------|---------|
| Қазақстан Республикасы | 789,6 | 872,6 | 961,3 | 1 017,6 | 1 087,5 |
| Ақмола | 556,6 | 593,5 | 641,6 | 689,9 | 778,9 |
| Ақтөбе | 714,0 | 769,3 | 843,1 | 837,2 | 918,5 |
| Алматы | 588,2 | 687,7 | 720,4 | 737,8 | 685,0 |
| Атырау | 1 394,5 | 1 558,5 | 1 837,0 | 1 902,2 | 2 110,9 |
| Батыс Қазақстан | 735,6 | 778,5 | 876,4 | 926,4 | 1 114,9 |
| Жамбыл | 535,5 | 575,6 | 688,5 | 697,9 | 556,9 |
| Қарағанды | 731,8 | 803,2 | 857,7 | 909,3 | 1 002,4 |
| Қостанай | 586,9 | 645,3 | 694,3 | 720,3 | 835,8 |
| Қызылорда | 728,3 | 775,8 | 846,4 | 856,1 | 934,0 |
| Маңғыстау | 1 222,2 | 1 488,1 | 1 774,2 | 2 164,3 | 1 967,4 |
| Оңтүстік Қазақстан | 587,6 | 607,3 | 654,3 | 667,5 | 756,9 |
| Павлодар | 669,8 | 750,4 | 800,5 | 853,0 | 970,0 |
| Солтүстік Қазақстан | 518,6 | 583,7 | 643,0 | 668,9 | 737,0 |
| Шығыс Қазақстан | 683,5 | 734,8 | 791,1 | 829,5 | 960,5 |
| Астана қаласы | 1 108,9 | 1 226,2 | 1 345,2 | 1 460,1 | 1 638,6 |
| Алматы қаласы | 1 071,5 | 1 186,6 | 1 235,0 | 1 337,6 | 1 368,2 |

Қысқаша әдіснамалық түсініктемелер

Бір қызметкердің орташа айлық атаулы жалақысы жалақының есептелген қорының сомасын қызметкердің нақты санына және есепті кезеңдегі айлар санына бөлу жолымен анықталады.

Атаулы жалақы индексі – есепті кезеңде базистік кезеңмен салыстырғанда жалақының өзгеруін сипаттайтын салыстырмалы көрсеткіш.

Нақты жалақы индексі – есепті кезеңдегі бағаның өзгеруін ескере отырып базистік кезеңмен салыстырғанда атаулы жалақының өзгеруін сипаттайтын салыстырмалы көрсеткіш.

Атаулы жалақы индексі тауарлар мен көрсетілетін жұмысшының тұтыну бағасының индексіне бөлу жолымен анықталады. Екі индекс те бір және сол уақыт кезеңіне жатады.

Қызметкермен істелген 1 сағатқа есептегендегі жұмыс күшіне арналған шығындар құны – бұл есепті кезеңдегі жұмыс күшіне өлшеу үшін белгіленген жастағы жұмыс күшінің сол кезеңдегі жұмыс істелген адам-сағаттарының санына қатынасы.

Жұмыссыздық деңгейі – жұмыс күші санындағы жұмыссыздар санының пайызбен есептелген үлесі.

Жұмыс күші – тауарлар мен қызметтер өндіру үшін жұмыс күшінің ұсыныстарын қамтамасыз ететін, жұмыс күшін өлшеу үшін белгіленген жастағы халықтың бөлігі. Жұмыс күшінің санына экономикалық қызметтің барлық түрлерінде жұмыспен қамтылғандар және жұмыссыздар кіреді.

Жұмыспен қамтылған халық - әркім өз жағдайы бойынша бір аптаға тең белгілі бір қысқа кезең ішінде мынадай:

а) «жалдамалы (ақы төленетін) қызметкер»;

б) «өзін-өзі жұмыспен қамтыған қызметкер»

санаттарының біріне жатқызылуы мүмкін тиісті жастағы барлық адамдар.

Жалдамалы қызметкерлер – еңбекақы, сыйлықақы, үстемеақы және т.с.с. немесе заттай нысанда ақы төлеу (сыйақы) қарастырылған жалдану шарты бойынша жұмыс істейтін адамдар.

Өзін-өзі жұмыспен қамтығандар – бұл сыйақы мөлшері тікелей тауарлар мен қызметтерді (өткізуден) (бұл жерде өзінің тұтынуы табыс бөлігегі ретінде қаралады) түскен табысқа байланысты жұмыспен қамтылу.

Жұмыссыздар – жұмыс күшін өлшеу үшін белгіленген жастағы, қаралатын кезеңде:

- жұмыссыз болған (табысты жұмысы болмаған);

- оны іздеумен белсенді айналысқан;

- уақыттың белгілі бір кезеңі ішінде жұмысқа кірісуге дайын болған деген үш негізгі критерийге бір мезгілде жауап берген адамдар.

Сіздің басқа да сұрақтарыңыз бар ма?

Еңбек және тұрмыс деңгейі статистикасы басқармасына хабарласыңыз:

Наталья Евгеньевна Белоносова

Басқарма басшысы

Тел. +7 7172 749022

E-mail: nat.belonosova@economy.gov.kz

Гүлнар Шілдебайқызы Бекішева

Бас сарапшы

Тел. +7 7172 749504

E-mail: gul.bekisheva@economy.gov.kz

Алмагүл Қадырбекқызы Саметова

Бас сарапшы

Тел. +7 7172 749554

E-mail: a.sametova@economy.gov.kz

Біздің мекенжайымыз:

Қазақстан Республикасы, 010000

Астана қаласы, Мәңгілік ел, 8

Министрліктер Үйі, 4-кіреберіс

Ақпараттық қызмет: +7 7172 749010, 749011

Факс: +7 7172 749546

E-mail: kazstat.rk@gmail.com

Интернет-ресурсы: <http://www.stat.gov.kz>

Таралымы: 300 дана



Қазақстан Республикасы
Ұлттық экономика министрлігі
Статистика комитеті

www.stat.gov.kz

Еңбек статистикасы



Сіз білесіз бе...

- Қазақстанда 2016 жылы бір қызметкердің орташа айлық атаулы жалақысы 142898 теңге құрады
- 2016 жылы дәрігердің орташа айлық жалақысы 148823 теңге, ал оқытушыда 108734 теңгені құрады
- Қазақстанда 2016 жылы жұмыссыздық деңгейі 5% құрады, салыстыру үшін:
Ресей – 5,5%
Германия – 4,1%
Франция – 10,1%



Қазақстанда еңбек статистикасы бойынша көрсеткіштерді қалыптастыру Халықаралық Еңбек Ұйымының (ХЕҰ) ұсыныстары мен стандарттарына сәйкес жүзеге асырылады. Еңбек статистикасының көрсеткіштері Халықаралық валюта қорының Деректерді таратудың арнайы стандарттары (ХВҚ ДТАС) сапасының барлық параметрі бойынша сәйкес деп танылды.

Еңбек бойынша статистикалық ақпаратты жинау және жариялау екі бағытта: еңбек нарығының көрсеткіштері және еңбекақы төлеу көрсеткіштері жүзеге асырылады.

Еңбек нарығының көрсеткіштерін қалыптастыру көздері республиканың барлық аумағында жүргізілетін жұмыс күшін іріктемелі зерттеу материалдары болып табылады.

Еңбек нарығының негізгі индикаторлары

| | 15 және одан жоғары жастағы халыққа шаққанда | | | | |
|--|--|---------|---------|---------|---------|
| | 2012 | 2013 | 2014 | 2015 | 2016 |
| Жұмыс күші, мың адам | 8 981,9 | 9 041,3 | 8 962,0 | 9 074,9 | 8 998,8 |
| Халық санындағы жұмыс күші үлесі, пайызбен | 71,7 | 71,7 | 70,7 | 71,1 | 70,0 |
| Жұмыспен қамтылған халық, мың адам | 8 507,1 | 8 570,6 | 8 510,1 | 8 623,8 | 8 553,4 |
| Жалдамалы қызметкерлер | 5 813,7 | 5 949,7 | 6 109,7 | 6 294,9 | 6 342,8 |
| Өзін-өзі жұмыспен қамтыған қызметкерлер | 2 693,5 | 2 621,0 | 2 400,4 | 2 328,9 | 2 210,5 |
| Жұмыспен қамту деңгейі, пайызбен | 67,9 | 68,0 | 67,1 | 73,0 | 66,5 |
| Жұмыссыз халық, мың адам | 474,8 | 470,7 | 451,9 | 451,1 | 445,5 |
| Жұмыссыздық деңгейі, % | 5,3 | 5,2 | 5,0 | 5,0 | 5,0 |
| Жастар жұмыссыздығының деңгейі, пайызбен (15-28 жас)* | 5,4 | 5,5 | 4,2 | 4,3 | 4,1 |
| Жұмыс күші құрамына кірмейтін адамдар, мың адам | 3 538,7 | 3 569,4 | 3 715,9 | 3 680,1 | 3 855,0 |
| Халық санындағы жұмыс күші құрамына кірмейтін адамдардың үлесі, пайызбен | 28,3 | 28,3 | 29,3 | 28,9 | 30,0 |

* Жас шамасы бойынша жастарға жатқызу «Мемлекеттік жастар саясаты туралы» Заңына сәйкес.

Жалдамалы қызметкерлер құрылымы



Өз бетінше жұмыспен қамтылған қызметкерлер құрылымы

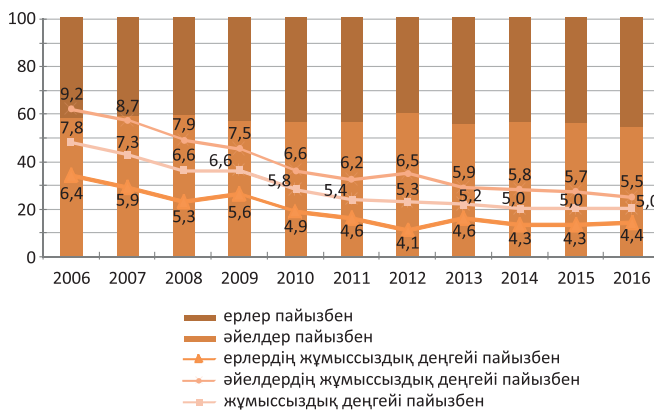
| | 2012 | 2013 | 2014 | 2015 | 2016 |
|--|-------|-------|-------|-------|-------|
| Барлығы, өзін-өзі жұмыспен қамтыған қызметкерлер | 100,0 | 100,0 | 100,0 | 100,0 | 100,0 |
| оның ішінде: | | | | | |
| жұмыс берушілер | 6,8 | 6,1 | 6,2 | 5,4 | 5,4 |
| өзін-өзі жұмыспен қамтыған қызметкерлер | 90,8 | 92,1 | 93,1 | 93,9 | 94,1 |
| өндірістік кооператив мүшелері | 1,0 | 0,5 | 0,1 | 0,2 | 0,1 |
| шаруа немесе фермер қожалықтарының, отбасылық кәсіпорындардың көмектесетін (ақы төленбейтін) қызметкерлері | 1,4 | 1,3 | 0,6 | 0,5 | 0,4 |

2016 жылы өңірлер бойынша жұмыссыздық деңгейі



2016 жылдағы жұмыссыздықтың ең жоғары деңгейі өңірлер бойынша Алматы қаласында 5,3% атап өтілген. Жұмыссыздықтың ең төмен деңгейі Астана қаласында - 4,6%.

Жұмыссыз халық және жұмыссыздық деңгейі



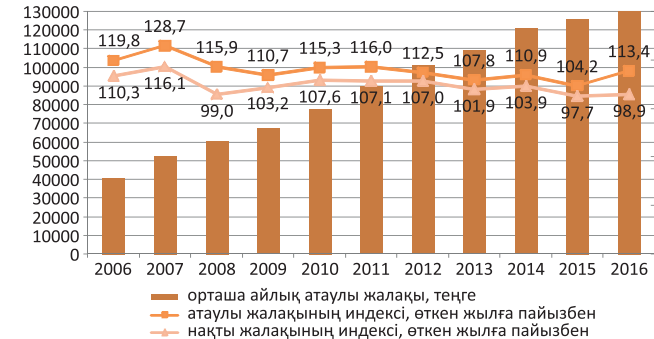
2016 жылы ерлердің жұмыссыздық деңгейі 4,4%, әйелдердің – 5,5% құрады.

Еңбекақы төлеу статистикасы – жалдамалы қызметкерлердің еңбекақысын төлеудегі заңдылықтар мен үрдістерді, оның құрылымдық сипаттамасын, оның деңгейіне, саралануына, бөлінуі мен серпініне әсер ететін өңірлік, гендерлік және басқа да ерекшеліктерді көрсететін еңбек статистикасының саласы.

Еңбекақы төлеу статистикасы бойынша 3 негізгі индикаторлар зерттеледі: нақты жалақы индексі, атаулы жалақы индексі, жұмыс күші құны.

Еңбек статистикасы көрсеткіштерін қалыптастыру көздері ағымдағы статистикалық байқаулар мен заңды тұлғаларды біржолғы зерттеу (кәсіпорындар мен ұйымдар) деректері болып табылады.

Орташа айлық атаулы жалақы



Экономикалық қызмет түрлері бойынша қызметкерлердің орташа айлық атаулы жалақысы

| | теңге | | | | |
|--|---------|---------|---------|---------|---------|
| | 2012 | 2013 | 2014 | 2015 | 2016 |
| Барлық экономикалық қызмет түрлері бойынша | 101 263 | 109 141 | 121 021 | 126 021 | 142 898 |
| Ауыл, орман және балық шаруашылығы | 51 045 | 58 304 | 66 483 | 72 507 | 81 572 |
| Өнеркәсіп | 121 788 | 138 933 | 159 839 | 174 436 | 195 295 |
| Кен өндіру өнеркәсібі және карьерлерді қазу | 178 207 | 210 404 | 251 686 | 275 624 | 312 572 |
| Өңдеу өнеркәсібі | 103 522 | 113 924 | 127 473 | 137 385 | 153 571 |
| Электрмен жабдықтау, газ, бу беру және ауа баптау | 91 753 | 104 309 | 116 733 | 124 256 | 136 732 |
| Сумен жабдықтау; кәріз жүйесі, қалдықтардың жиналуын және таратылуын бақылау | 62 041 | 69 343 | 78 360 | 85 217 | 93 856 |
| Құрылыс | 111 890 | 119 298 | 140 321 | 154 794 | 179 205 |
| Көтерме және бөлшек сауда; автомобильдерді және мотоциклдерді жөндеу | 95 084 | 103 362 | 117 186 | 121 020 | 131 091 |
| Көлік және қоймалау | 129 473 | 141 721 | 160 007 | 166 057 | 176 825 |
| Тұру және тамақтану бойынша қызметтер | 82 012 | 92 008 | 104 410 | 116 503 | 127 837 |
| Ақпарат және байланыс | 143 960 | 156 037 | 173 887 | 180 828 | 204 192 |
| Қаржы және сақтандыру қызметі | 191 005 | 205 645 | 220 803 | 236 689 | 284 330 |
| Жылжымайтын мүлікпен жасалатын операциялар | 88 725 | 100 091 | 108 066 | 109 318 | 123 346 |
| Кәсіби, ғылыми және техникалық қызмет | 199 494 | 211 562 | 250 816 | 255 216 | 323 661 |
| Әкімшілік және қосалқы қызмет көрсету саласындағы қызмет | 97 132 | 101 019 | 94 895 | 102 180 | 115 041 |
| Мемлекеттік басқару және қорғаныс; міндетті әлеуметтік қамтамасыз ету | 98 293 | 103 467 | 106 000 | 107 924 | 118 868 |
| Білім беру | 67 931 | 69 484 | 74 756 | 77 542 | 94 542 |
| Денсаулық сақтау және әлеуметтік қызметтер | 78 011 | 80 993 | 88 779 | 91 902 | 106 049 |
| Өнер, ойын-сауық және демалыс | 74 177 | 80 550 | 91 713 | 95 210 | 110 320 |
| Өзге де қызметтер түрлерін ұсыну | 150 542 | 151 643 | 160 392 | 202 769 | 218 893 |
| Аумақтан тыс ұйымдардың және органдардың қызметі | 331 672 | - | - | - | - |